



Projeto Cultural de Escola

2022/2023



REPÚBLICA
PORTUGUESA

EDUCAÇÃO



Índice

I – 1-O que é o Plano Nacional das Artes – PNA	2
• 2- Motivos de adesão da Escola ao PNA	2
II – Caracterização da escola Secundária da Ramada	3
• 1- Concelho de Odivelas – contexto histórico, geográfico e sociológico	3
• 2 - A Escola Secundária da Ramada	5
• 3- Pontos fortes da Escola	6
• 4 - Principais problemas da Escola	6
• 5- Oportunidades externas à Escola	6
• 6- Ameaças externas à Escola	7
III – Projeto Cultural de Escola – PCE	7
• 1- Desafios (porquê e para quê) da adesão da escola ao PNA -PCE	7
• 2- Mapeamento da Escola – com quem?	8
• 3- Constituição da equipa de trabalho multidisciplinar para elaboração do PCE	8
• 4- Organizações/ equipamentos/ recursos humanos/ projetos/ planos/ redes e clubes existentes na Escola	8
• 5- Mapeamento do território	9
• 6 - Organizações exteriores à escola	9
• 7 - Organizações/equipamentos/agentes existentes no território da Escola	9
• 8 - Comissão consultiva	10
• 9 -Relação com o município	11
IV – Projeto Cultural de Escola – PCE – O Projeto	11
• 1 -Palavras-chave	11
• 2 - Sinopse, questões prementes na comunidade educativa, como podem as Artes, a Cultura e o Património ajudar?	11
• 3 -Título do PCE	12
• 4 - Áreas curriculares que participam no PCE	12
• 5 - Temáticas do Programa de Cidadania e Desenvolvimento	13
• 6 - Nível escolar dos alunos envolvidos	13
• 7 -Outros destinatários do PCE	13
V- Projeto Artista Residente	13
VI- Projetos/Atividades - PAA	14
Referencias	16
Anexos	17

I-1- O que é o Plano Nacional das Artes – PNA

Uma Estratégia. Um Manifesto

Organizar, promover e implementar, de forma articulada, a oferta cultural para a comunidade educativa e para todos os cidadãos, numa lógica de aprendizagem ao longo da vida.

O PNA promove a transformação social, mobilizando o poder educativo das artes e do património na vida dos cidadãos; para todos e cada um. (PNA, pág. 14)

Indisciplinar e transdisciplinar

O PNA defende que *a proximidade e familiaridade com as artes e o processo criativo poderão incentivar dinâmicas transdisciplinares, o cruzamento e integração dos conhecimentos apreendidos nas várias disciplinas fragmentadas curricularmente, permitindo uma visão de conjunto.*

O poder indisciplinador das artes, inquietando, desarrumando e pondo em causa a ordem e certezas habituais, pode abrir espaço de liberdade para a construção pessoal e coletiva; um lugar e um tempo (...) (PNA, pág. 18)

I-2- Motivos de adesão da Escola ao PNA

Segundo Betâmio de Almeida (1974) *A escola deve desenvolver uma ação orientadora, convicta e viva, uma orientação da consciência e sensibilidade estética, para despertar e valorizar o meio circundante. O valor da escola não está na obra feita (...) mas na recetividade que o processo de trabalho abre para o fenómeno artístico através da vida.* A Escola Secundaria da Ramada é muita ativa, visto desenvolver anualmente diversos projetos em cada uma das áreas disciplinares. O motivo da adesão ao PNA, decorre da necessidade de interação entre os projetos, desarrumar a ideia preconcebida de que o conhecimento é estanque. Pretende-se criar laços de conexão e desenvolver projetos multidisciplinares; a Arte possibilita não só a visualização de conceitos, mas também uma *sensibilidade artística que permite desenvolver o raciocínio e a inteligência (Read,2007).*

II – Caraterização da escola Secundária da Ramada

II- 1- Concelho de Odivelas – contexto histórico, geográfico e sociológico

O concelho de Odivelas, hoje parte integrante da área metropolitana de Lisboa, apresenta indícios de ocupação humana que remonta a épocas tão antigas quanto a de alguns monumentos funerários megalíticos do tipo anta, existentes na freguesia de Ramada e Caneças, ou ao mais “recente” e conhecido Mosteiro de Odivelas, datado do séc. XIII, erguido pela vontade do Rei D. Dinis em invocação a S. Dinis e a S. Bernardo. A zona, rica em água e conhecida pela sua paisagem fértil e verdejante, foi-se associando até inícios do Séc. XX ao lazer e descanso veraneante dos mais ricos, tendo, depois disso, desenvolvido a partir da agricultura das inúmeras quintas que se estabeleceram e que forneciam de alimentos a cidade de Lisboa.

A partir do 25 de Abril, a tradição e cultura saloia vão ser grandemente alteradas devido ao “ao movimento de loteamento de terrenos que modificará profundamente a paisagem local” (<https://www.cm-odivelas.pt/conhecer-odivelas/historia>). É quando se vai iniciar a massificação de construções na zona, que se traduzirá na subida exponencial do seu número de habitantes, facto que ainda hoje é observável, uma vez que, é um dos concelhos mais pequenos de Portugal, com uma área de 27 Km², mas que alberga cerca de 148 mil habitantes (censos 2021). O concelho, limitado a nordeste pelo município de Loures, a sudeste por Lisboa e a Oeste por Amadora e Sintra, é constituído por 4 freguesias: Famões e Pontinha; Póvoa de St. Adrião e Olival basto, Odivelas e pela freguesia onde se insere a Escola Secundária da Ramada, a freguesia de Ramada e Caneças.



Figura 1 - Localização do concelho de Odivelas na Área Metropolitana de Lisboa e a configuração das suas freguesias.

A ligação à cidade de Lisboa através da rede do metro, em 2004, a par das boas acessibilidades e espaços verdes do concelho, veio favorecer o estabelecimento de maior

número de residentes no concelho, facto que, ainda hoje é comprovável pelos dados dos Censos de 2021, nos quais se regista o seu crescimento populacional. Observa-se, na mesma fonte, que a população do concelho é relativamente jovem, embora o índice de envelhecimento indique que existem 138 idosos por cada 100 jovens, o que revela um aumento da população idosa (em concordância com o envelhecimento populacional observável a nível nacional). É pertinente registar que o poder de compra per capita, no concelho é 11,2 pontos percentuais abaixo da média nacional e que o ganho mensal por trabalhadores por conta de outrem é de 987 euros, sendo a percentagem de desempregados de 5.6 % (próxima da média nacional).

Faixa etária da população de Odivelas

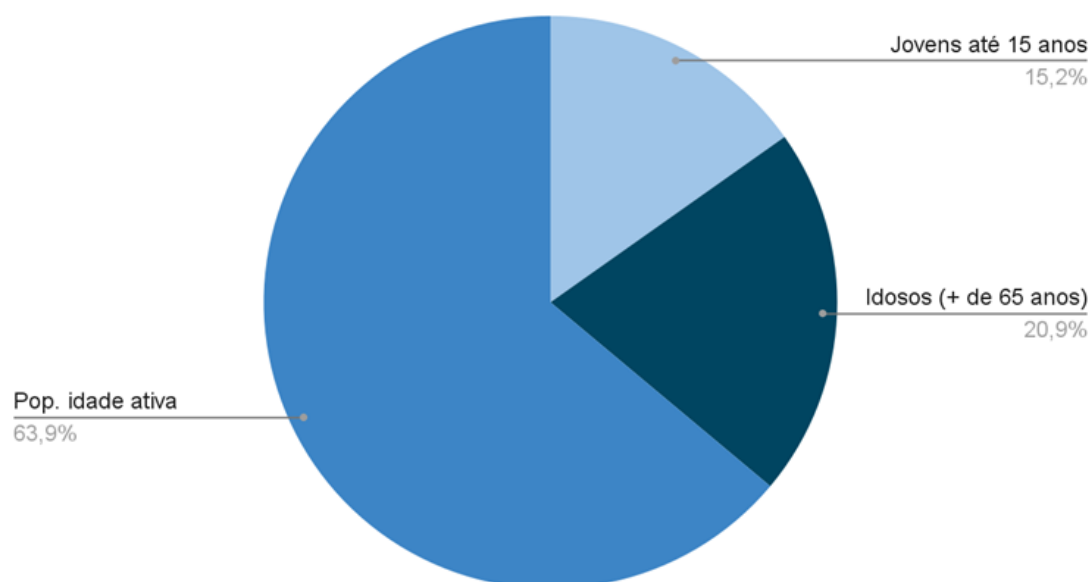


Figura 2 - Dados Censos de 2021.

II- 2- A Escola Secundária da Ramada

A escola ... está ao serviço de um projeto de aprendizagem

(Nóvoa, 2005)

A Escola é entendida como uma organização sistémica em que todas as estruturas e/ou serviços estão interdependentes. Estas influenciam-se mutuamente, formando um todo organizado no sentido de alcançar objetivos comuns.

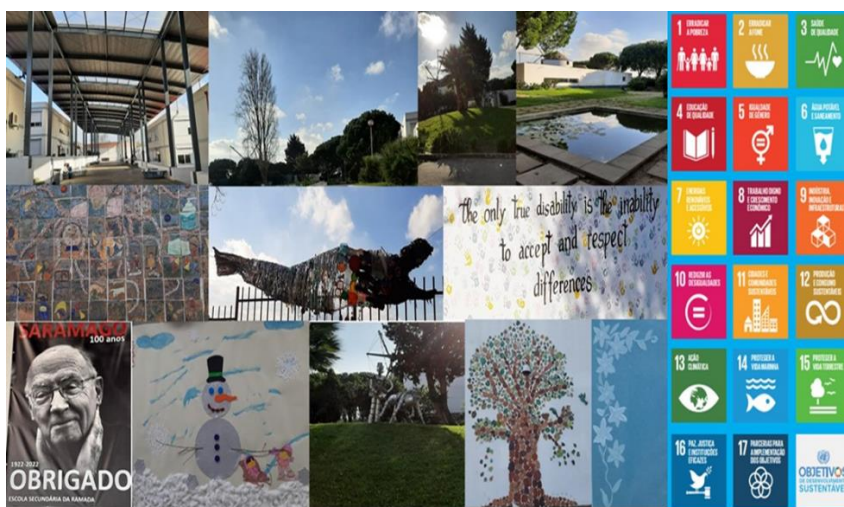


Fig.3 – cliques da nossa escola e ODS

Delegação	DRELVT
Identificação	
Código da unidade de Gestão	403507
Denominação da escola	Escola Secundária da Ramada
Endereço	Largo da Escola Secundária Bons-Dias
Código Postal	2620-439 Ramada
Concelho	Odivelas
Contactos:	
Telefone	2193402450
Fax	219340244 ou 219342264;
Endereços Eletrónicos	cexecutivo@esramada.pt; secretaria@esramada.pt; secretaria.pessoal@esramada.pt; secretaria.alunos@esramada.pt; secretaria.ase@esramada.pt

II- 2 - Pontos fortes da Escola

Corpo docente estável e experiente

Exigência, rigor, disponibilidade e proximidade dos professores

Diversidade do Plano Anual de Atividades (PAA)

Investimento na educação científica e tecnológica

Atividades de enriquecimento curricular

Existência de clubes e projetos diversificados

Relacionamento cordato e afável entre os membros da comunidade educativa

Escola inclusiva/ aceitação da diferença

Biblioteca Escolar

Colaboração interpares

II - 3 - Principais problemas da Escola

Pouca articulação entre 3º ciclo do Ensino Básico e Secundário.

Não existência de tempos para trabalho individual/trabalho colaborativo.

Circuito de comunicação interna ao nível da organização e da divulgação atempada de atividades e projetos.

Pouco trabalho em equipa no âmbito dos domínios de articulação curricular (DAC).

Crédito horário insuficiente para a implementação de medidas educativas e de projetos relevantes para a promoção do sucesso escolar.

II -4- Oportunidades externas à Escola

Existência de parcerias e protocolos. Capacidade da escola para gerar e gerir receitas próprias.

Colocação do Ator Residente (ainda que temporária) no âmbito do projeto Ler. Comunicar.

Ser – Somos o que aprendemos

II - 6 - Ameaças externas à Escola

Aumento de interferências de Encarregados de Educação em áreas de competência exclusiva da escola.

Fraca envolvência dos Encarregados de Educação nas atividades propostas pela Associação de Pais.

Rede de transportes insuficiente

III – Projeto Cultural de Escola – PCE

III – 1 - Desafios (porquê e para quê) da adesão da escola ao PNA -PCE

Pretende-se indisciplinar a escola, procurar elos de comunicação entre os diferentes grupos disciplinares, criar através de diversas formas de expressão a unidade e/ou continuidade dos projetos desenvolvidos, frequentemente arrumados pela temática disciplinar.

Nesta fase inicial do projeto procuramos como “aliados”, alunos que frequentam a escola e têm atividades extracurriculares no âmbito de diferentes expressões artísticas, teatro, dança, canto, música, etc. que em cada turma poderão fazer a diferença. As escolas, associações ou clubes onde desenvolvem a atividade serão potenciais parceiros da comunidade envolvente (contactos em curso).

No presente ano letivo os projetos de turma (cada turma desenvolve um projeto que responde a um dos Objetivos de Desenvolvimento Sustentável-ODS) já estão planificados, assim será ao longo do ano que vamos lançar a semente, desassossegar, “incomodar” os grupos disciplinares (professores) e comunidade escolar para no próximo ano (a)colher os frutos, com a escola a desenvolver as atividades transdisciplinares para que a comunicação seja de facto efetiva.

Segundo o perfil do aluno as áreas de competências são complementares, em cada área curricular estão envolvidas múltiplas competências teóricas e práticas, não respondendo a nenhuma hierarquia entre elas. Pressupõem o desenvolvimento de literacias múltiplas, tais como a leitura e a escrita, a numeracia e a utilização das tecnologias de informação e comunicação, que são alicerces para aprender e continuar a aprender ao longo da vida.

O processo da criação e da inovação tem de ser visto relativamente ao poeta, ao artista, ao artesão, ao cientista, ao desportista, ao técnico – em suma à pessoa concreta que todos somos (Guilherme d’Oliveira Martins, 2017).

A metodologia STEAM desenvolve um método que visa integrar conhecimento, de Tecnologias, Ciência, Matemática, Engenharia e Artes, pretende preparar os alunos com projetos de grupo. Desafios para que no futuro o cidadão esteja esclarecido com melhores capacidades para detetar, procurar soluções e resolver problemas, no mundo que o rodeia.

A escola é um atelier de futuro (Carlos Fiolhais,2022)

III -3 - Mapeamento da Escola – com quem?

Constituição da equipa de trabalho multidisciplinar para elaboração do PCE

Professoras: Augusta Sequeira; Maria Dovigo; Paula Ferreira; Anabela Braga e Isabel Vieira

Artista Residente: Carlos Lopes

Alunos: Raquel Santos; Joana Venâncio e Renata Freire (Artes Visuais); Mykola (Humanidades);

Mariana Teixeira (Economia) e Rafael Dias (Ensino Básico).

Assistente operacional: Ana Paula Sabino

Representante dos Encarregados de Educação: Alexandre Oliveira

III – 4 - Organizações/ equipamentos/ recursos humanos/ projetos/ planos/ redes e clubes existentes na Escola:

Rede de Bibliotecas Escolares/RBE

Plano Nacional de Leitura/PNL

Plano Nacional de Cinema/PNC

Eco-Escolas

Cidadania e Desenvolvimento

Erasmus+

Serviço de Psicologia e Orientação/SPO

Clubes:

Artes e Ofícios; Ciência Viva; Cinema; Europeu; Megamat; Pirogravura; Deporto Escolar

Artista residente no âmbito do projeto “Ler. Comunicar. Ser.- Somos o que aprendemos”

III – 5 - Mapeamento do território – organizações exteriores à escola

Organizações/equipamentos/agentes existentes no território da Escola

Autarquia

Junta de Freguesia

Biblioteca Municipal

Pavilhão Multiusos

Ensino Superior

Museu da Água- Polo de Caneças

Associação de Artesãos de Odivelas e

Associação de Professores de Expressão e Comunicação Visual (APECV).

Empresas

Teatro/Cineteatro

Centro de Exposições da Câmara de Odivelas

Sociedade Musical Odivelense

Escolas de Dança

Casa da Juventude de Odivelas

III - 6 - Organizações/equipamentos/agentes existentes no território da Escola

Autarquia

Junta de Freguesia

Biblioteca Municipal

Pavilhão Multiusos

Museus

Associações

Empresas

Teatro/Cinetatro

Escola de Música

Escola de Dança

Casa da Juventude de Odivelas

III – 8- Comissão consultiva

Diretor

Coordenadora de PCE

Alunos de vários ciclos

Associação de Estudantes

Alunos Coordenadores do PCE

Representante da Associação de Pais e Encarregados de Educação

Representante do Pessoal Não Docente

Coordenador(a) do Plano Nacional da Leitura

Coordenador(a) do Plano Nacional do Cinema

Coordenador da Biblioteca Escolar

Coordenador(a) de Cidadania e Desenvolvimento

Coordenadora do Plano Anual de Atividades

Coordenadoras do Ciência Viva

Coordenadora do Projeto Ler. Comunicar. Ser

Coordenadora do Eco escolas

Coordenadora de Projetos

Coordenadoras dos Diretores de Turma

III – 9 - Relação com o município

Interlocutor no município, para colaboração no desenvolvimento do PCE:

Bruno Santos – Chefe de Divisão – Divisão de Projetos Educativos, Igualdade e Cidadania

IV – Projeto Cultural de Escola – PCE – O Projeto

IV -1 - Palavras-chave

Comunicação - Educação – Cultura – Arte – Conhecimento - Projeto – Articulação -
Transdisciplinar -Sustentabilidade - Desassossego

IV – 2 - Sinopse

**(Questões prementes na comunidade educativa, como podem as Artes,
a Cultura e o Património ajudar)**

O Plano Cultural de Escola (PCE) é um documento em construção. A adesão ao Plano Nacional das Artes, no presente ano letivo, deu início a um processo de análise e reflexão sobre a realidade da escola e da comunidade envolvente.

Posto isto, no ano em curso o enfoque está na comunicação entre todos os intervenientes e parceiros, procurar disseminar a importância do património cultural e edificado, assegurar a centralidade das artes na formação ao longo da vida (PNA).

A Arte é um instrumento indispensável para fazer face às tarefas que a vida nos impõe
(Arnheim,1997)

Em maio de 2023 a Associação de Professores e Expressão e Comunicação Visual (APECV), parceira da escola, realizará o seu 35º encontro no Mosteiro de S. Dinis e S. Bernardo em Odivelas, os alunos das diferentes áreas disciplinares da escola vão participar na programação do congresso com atividades no âmbito dos Clubes de Artes e Ofícios e Ciência Viva, pretende-se que dinamizem Workshops (bioplásticos, fósseis do futuro, impressão botânica) e apresentações artísticas com diversas formas de expressão (teatro, música, canto, dança e exposição de trabalhos dos alunos de artes) .

No âmbito das comemorações dos 50 anos do 25 de abril, este ano letivo a escola está a responder a solicitação do Conselho Nacional de Educação (CNE) com o projeto plurianual, EDA – Escolas à Descoberta de Abril, com o envolvimento de diferentes turmas, disciplinas e graus de ensino na recolha de memórias (famílias) levantamento histórico sobre o Estado Novo e recolha de informação como outros países viram Portugal neste período. Pretende-se dar continuidade a este projeto no próximo ano letivo.

IV – 3 - Título do PCE

Compromisso Global: Atuar para Mudar

IV – 4 - Áreas curriculares que participam no PCE

Ciências Exatas e Experimentais

Ciências Sociais e Humanas

Línguas e Literatura

Expressões Artísticas

Educação Física e Desporto

Cidadania e Desenvolvimento

IV – 5 - Temáticas do Programa de Cidadania e Desenvolvimento

Desenvolvimento Sustentável

IV – 6 - Nível escolar dos alunos envolvidos

3º Ciclo

Secundário

IV – 7 - Outros destinatários do PCE

Pessoal Docente

Pessoal Não Docente

Técnicos Especializados

Famílias

Comunidade local

V - Projeto Artista Residente

PNPSE – Programa Nacional de Promoção do Sucesso Escolar

PDPSC – Planos de Desenvolvimento, Pessoal, Social e Comunitário

Plano Nacional de Combate ao Insucesso Escolar

A Escola renovou no presente ano letivo o contrato do Artista Residente no PNPSE/PDPSC

VI - Projetos/Atividades Anexos do Plano Anual de Atividades – (PAA)

O Plano Anual de Atividades privilegia a permanente construção, dado que a qualquer momento do ano escolar se pode propor atividades. Constitui um modelo dinâmico, elaborado ao longo do ano, que permite integrar novas atividades, desde que apresentadas e aprovadas pelo Conselho Geral. Pretende-se que o Plano Anual de Atividades consista num instrumento simples, prático e flexível de planificação das atividades escolares a desenvolver ao longo do ano letivo. É um documento de planeamento a curto prazo, ilustrador da capacidade de organização e da determinação em alcançar objetivos definidos em campos diferentes, mas simultâneos e interdependentes. É ainda “um elemento orientador do trabalho das diferentes equipas que existem na escola, no qual se entroncam os diversos planos sectoriais de ação” (Ministério da Educação, 1999: 30).

O conteúdo pluridimensional em que se interliga a tríade formação, relacionamento interpessoal e afetivo e a inserção na comunidade envolvente, responde à diversidade das necessidades e motivações dos diferentes atores educativos (alunos, professores, pais, assistentes técnicos e operacionais e restante comunidade local).

Os conhecimentos, as competências transversais, as aprendizagens essenciais e ainda os princípios elencados no Perfil dos alunos à saída da Escolaridade Obrigatória afirmam-se como referenciais para as decisões a adotar e atividades a realizar, as quais têm como objetivo o sucesso de toda a comunidade educativa. Neste contexto existem núcleos de Complemento Curricular que permitem soluções pedagógicas de inclusão e recuperação das aprendizagens, enquadradas pelo Perfil do Aluno à Saída da Escolaridade Obrigatória e pela Estratégia Nacional de Educação para a Cidadania. Estes núcleos pretendem sensibilizar a comunidade para questões relacionadas com a sustentabilidade, com o bem-estar da comunidade, nomeadamente a saúde física e mental, capacitando-a de ferramentas que lhes permita enfrentar desafios de forma colaborativa, criativa, crítica e eficiente.



Figura 4- Núcleos de Complemento Curricular.

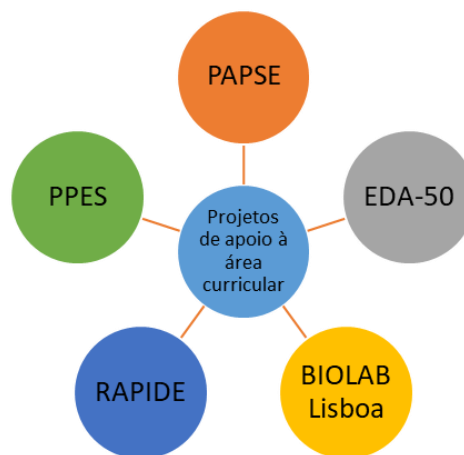


Figura 5 - Projetos de apoio à área curricular.

Como podemos constatar pela análise à Figura 4, Projetos de apoio à área curricular, a Escola participa em projetos nacionais e internacionais que visam a melhoria e a inovação dos processos de ensino e de aprendizagem.

De forma a atingir os objetivos da Agenda 2030, a escola decidiu que o tema agregador, a trabalhar ao longo do ano escolar é: **Compromisso global. Atuar para mudar**. Este tema enquadra-se nos objetivos da Agenda 2030 aprovada a 25 de setembro de 2015, numa cimeira memorável na sede da ONU, em Nova Iorque (EUA).

Referencias:

Almeida, Betâmio (1971), *Educação Estético Visual no Ensino Escolar*, Livros Horizonte Lda, Lisboa

Arnheim, Rudolf (1997), *Para uma Psicologia da Arte, Arte e Entropia*, Dinalivro, Lisboa

Câmara Municipal de Odivelas (2023), disponível em:

<https://www.cm-odivelas.pt/conhecer-odivelas/historia>

Fiolhais, Carlos (2022), *Encontro (Im)provável*, disponível em:

<https://www.youtube.com/watch?v=rtq9ZTJ8l6Q>

Fundação Francisco Manuel dos Santos. (n.d). PORDATA- *Estatísticas sobre Portugal e a Europa* [consultado a 01.Dez.2022]. Disponível em:

<https://www.pordata.pt/municipios/quadro+resumo/odivelas-822333>

Nóvoa, António (2005), *Evidentemente, História da Educação*, Asa Editores S.A., Porto

Plano Anual de Atividades, PAA (2022), Escola Secundária da Ramada, disponível em:

<https://esramada.inovarmais.com/paa/Inicial.wgx>

Plano Nacional das Artes, PNA (2021), *Uma Estratégia - Um Manifesto*, Gráfica Maiadouro, Lisboa

Projeto Educativo de Escola, PEE (2022), Escola Secundária da Ramada, disponível em:

<https://drive.google.com/file/d/1-VTNupNGXgBCsrjontFPAYdhSucnRE9q/view>

Read, Herbert (2007), *Educação pela Arte*, Edições 70, Lisboa

ANEXOS



Principais etapas e atividades do PCE

Escola: Secundaria da Ramada **Ano letivo:** 2022/2023

O QUÊ?	COM QUEM?	Nº de alunos por atividade	PARA QUEM?	ONDE?	QUANDO?	COM O QUÊ?	Observações
<p>Visita de estudo: - BioLab, Laboratório de Ciência, Mercado do Forno de Tijolo, Anjos -Lisboa</p> <p>Tema: Bioplásticos Formato: participativo Tipologia: laboratório, pesquisa análise e experimentação</p>	<p>Alunos do ensino secundário Artes Visuais e Ciências e Tecnologias Clube Ciência Viva</p>	20	Alunos Professoras	<p>Tipologia do espaço: Laboratório do FabLab, Lisboa</p>	<p>Calendarização: 9 de março de 2023</p>	<p>Recursos da escola e do laboratório</p>	<p>Parceria com a Escola Josefa de Óbidos (1 turma de F.Q.)</p>



Principais etapas e atividades do PCE

Escola: Secundaria da Ramada **Ano letivo:** 2022/2023

O QUÊ?	COM QUEM?	Nº de alunos por atividade	PARA QUEM?	ONDE?	QUANDO?	COM O QUÊ?	Observações
<p>Teatro - Mar, Misterioso Mar</p> <p>Inspirada na obra A Menina do Mar e na canção "Lenda das Sereias - Rainha do Mar" de Marisa Monte</p> <p>Formato: performance, participativo</p> <p>Tipologia: congresso, apresentação</p>	<p>Grupo de Teatro da Escola, Sala de Valências Especializadas, APECV, Camara Municipal de Odivelas</p>	<p>10</p>	<p>Pessoal docente, Alunos, Encarregados de Educação comunidade...</p>	<p>Tipologia do espaço:</p> <p>Apresentação no Mosteiro de S. Dinis - Odivelas</p>	<p>Calendarização:</p> <p>Preparação da atividade ao longo do ano letivo,</p> <p>Apresentação a 12 de maio de 2023, sessão de abertura</p>	<p>Recursos</p> <p>da escola</p>	<p>Participação no 35º Encontro da APECV- Gota a Gota: Estórias da Educação</p>



Principais etapas e atividades do PCE

Escola: Secundaria da Ramada **Ano letivo:** 2022/2023

O QUÊ?	COM QUEM?	Nº de alunos por atividade	PARA QUEM?	ONDE?	QUANDO?	COM O QUÊ?	Observações
<p>Exposição/Mostra de trabalhos</p> <p>Formato: expositivo, participativo</p> <p>Tipologia: congresso, visita</p>	<p>Disciplina de Desenho A (10º 11º e 12º ano) Oficina de Artes e Materiais e Tecnologias, Clube Artes e Ofícios. APECV, Camara Municipal de Odivelas</p>	<p>Alunos de Artes Visuais</p> <p>60</p>	<p>Pessoal docente, Alunos, Encarregados de Educação comunidade</p>	<p>Tipologia do espaço:</p> <p>Apresentação no Mosteiro de S. Dinis - Odivelas</p>	<p>Calendarização:</p> <p>Realização dos trabalhos ao longo do ano letivo, Apresentação de 12 a 14 de maio de 2023, das 9h às 18h</p>	<p>Recursos da escola (cavaletes, placards, etc).</p>	<p>Participação no 35º Encontro da APECV- Gota a Gota: Estórias da Educação</p>



Principais etapas e atividades do PCE

Escola: Secundaria da Ramada **Ano letivo:** 2022/2023

O QUÊ?	COM QUEM?	Nº de alunos por atividade	PARA QUEM?	ONDE?	QUANDO?	COM O QUÊ?	Observações
<p>Dinamização de workshops a professores inscritos no Congresso: Bioplásticos; Fósseis do Futuro e Impressão Botânica</p> <p>Formato: oficina, expositivo, interativo, participativo</p> <p>Tipologia: congresso, visitas, oficinas, laboratórios, fóruns, debates,</p>	<p>Clube Ciência Viva Clube Artes e Ofícios. APECV, Camara Municipal de Odivelas BioLab de Lisboa</p>	16	Pessoal docente, comunidade...	<p>Tipologia do espaço:</p> <p>Apresentação e dinamização no Mosteiro de S. Dinis - Odivelas</p>	<p>Calendarização: Pesquisa, análise e experimentação ao longo do ano letivo,</p> <p>Dinamização 13 de maio de 2023, das 9h às 18h</p>	<p>Equipamento dos Clubes, Cascas de ovos recolhidos na comunidade envolvente (cafés e restaurantes), Plantas recolhidas no recinto escolar Plásticos recolhidos em praias, escola, etc.</p>	<p>Participação no 35º Encontro da APECV- Gota a Gota: Estórias da Educação</p>



Principais etapas e atividades do PCE

Escola: Secundaria da Ramada **Ano letivo:** 2022/2023

O QUÊ?	COM QUEM?	Nº de alunos por atividade	PARA QUEM?	ONDE?	QUANDO?	COM O QUÊ?	Observações
<p>Música: Banda “Sweet Sour Cities”</p> <p>(Alunos e ex-alunos da escola com atividade extracurricular)</p> <p>Formato: apresentação, performance, participativo</p> <p>Tipologia: congresso, apresentação</p>	<p>Banda (música ao vivo)</p> <p>“Sweet Sour Cities”</p> <p>APECV, Camara Municipal de Odivelas</p>	5	<p>Pessoal docente, Alunos, Encarregados de Educação comunidade...</p>	<p>Tipologia do espaço:</p> <p>Apresentação no Mosteiro de S. Dinis - Odivelas</p>	<p>Calendarização:</p> <p>Apresentação a 13 de maio de 2023,</p>	<p>Recursos</p> <p>Instrumentos da banda</p>	<p>Participação no 35º Encontro da APECV- Gota a Gota: Estórias da Educação</p>



Principais etapas e atividades do PCE

Escola: Secundaria da Ramada **Ano letivo:** 2022/2023

O QUÊ?	COM QUEM?	Nº de alunos por atividade	PARA QUEM?	ONDE?	QUANDO?	COM O QUÊ?	Observações
<p>Logística: Organização das atividades</p> <p>Formato: participativo</p> <p>Tipologia: congresso,</p>	Alunos do PNA e alunos envolvidos nas atividades do Clubes e Artes e Ofícios e Ciência Viva APECV, Camara Municipal de Odivelas	20	Pessoal docente, Alunos, Encarregados de Educação comunidade...	<p>Tipologia do espaço:</p> <p>Mosteiro de S. Dinis - Odivelas</p>	<p>Calendarização:</p> <p>11 a 16 de maio de 2023</p>	<p>Recursos</p> <p>da escola, da APECV e da Camara Municipal</p>	Participação no 35º Encontro da APECV- Gota a Gota: Estórias da Educação



Principais etapas e atividades do PCE

Escola: Secundaria da Ramada **Ano letivo:** 2022/2023

O QUÊ?	COM QUEM?	Nº de alunos por atividade	PARA QUEM?	ONDE?	QUANDO?	COM O QUÊ?	Observações
<p>Visita de estudo e dinamização de atividade: <i>Fósseis do Futuro</i> Museu da Água, calçada dos Barbadinhos, Lisboa</p> <p>Formato: participativo Tipologia: dinamização e experimentação</p>	Alunos de Artes Visuais, disciplina de Materiais e Tecnologias Clube de Arte e Ofícios	4	Alunos o 1º ciclo do ensino básico da Casa Pia de Lisboa	<p>Tipologia do espaço:</p> <p>Oficina do Museu da Água, calçada dos Barbadinhos, Lisboa</p>	<p>Calendarização:</p> <p>Dia Mundial do Ambiente 5 de junho de 2023</p>	<p>Recursos</p> <p>da escola e do Museu</p>	<p>Alerta</p> <p>Sustentabilidade: Salvar o planeta da utilização de plásticos</p>



Principais etapas e atividades do PCE

Escola: Secundaria da Ramada **Ano letivo:** 2022/2023

O QUÊ?	COM QUEM?	Nº de alunos por atividade	PARA QUEM?	ONDE?	QUANDO?	COM O QUÊ?	Observações
<p>Formato: Exposição de trabalhos dos alunos finalistas de Artes Visuais</p> <p>Tipologia: participativo dinamização; colaborativo</p>	Alunos finalistas de Artes Visuais, disciplina de Desenho A, Oficina de Artes e Materiais e Tecnologias	12	Comunidade De Odivelas	<p>Tipologia do espaço:</p> <p>Casa da Juventude, Camara Municipal de Odivelas</p>	<p>Calendarização:</p> <p>De 9 a 23 de maio de 2023</p>	<p>Recursos</p> <p>da escola e da Camara Municipal</p>	

BIENAL CULTURA EDUCAÇÃO #1

retrovisor: uma história do futuro



FICHA DE PROJETO A PUBLICAR

A informação constante nesta ficha destina-se à divulgação pública do projeto no website, www.bienalculturaeducacao.org, gerida pelo Plano Nacional das Artes.

1. Título – Compromisso Global – Atuar para mudar (A água)
2. Sinopse - Em maio de 2023 a Associação de Professores e Expressão e Comunicação Visual (APECV), parceira da escola, realizará o seu 35º encontro no Mosteiro de S. Dinis e S. Bernardo em Odivelas, Intitulado Gota a gota – Estórias da Educação, pretende partilhar estórias das Artes na Educação. Como as Gotas, @s professor@s e educador@s nas suas práticas geram ações capazes de potenciar e concretizar sonhos, por isso, pretende-se ouvir e contar relatos dessas práticas, para que possam fluir, nos lugares onde nos movimentamos. Neste 35.º Encontro queremos contar os seixos rolados nas margens dos rios onde navegamos, pensar em conjunto a liquidez da nossa práxis – poiesis e criar correntes de águas fluentes (APECV, 2023).

O congresso é composto por: relatos de práticas pedagógicas nas escolas; relatos de práticas artísticas na/com a comunidade e os lugares dos patrimónios na educação artística, com visita às nascentes de Caneças, Aqueduto do Olival Santíssimo (Centro interpretativo das águas de Caneças) parceria com o Serviço Educativo do Museu da Água e Camara Municipal de Odivelas.

Com o objetivo de: Fomentar o desenvolvimento nas escolas de projetos interdisciplinares entre arte e ciência; valorizar o pensamento crítico e capacidades criativas nos projetos educativos e sensibilizar para proteção e conservação da natureza com vista à compreensão, produção artística, por forma a divulgar a Ciência através do saber-fazer da Arte, os alunos de diferentes áreas disciplinares da Escola Secundária da Ramada vão participar na programação do congresso com atividades no âmbito da disciplina de Materiais e Tecnologias, Desenho A, dos Clubes de Artes e Ofícios, Clube Ciência Viva, Grupo de Teatro e com atividades extracurriculares desenvolvidas no âmbito da música.

Os alunos vão desenvolver três workshops: Bioplásticos – Prever/antecipar evoluções e novas direções, no que se refere aos materiais e tecnologias, com base em acontecimentos do dia a dia e de atualização científica; Fósseis do Futuro – Promover a descoberta pela arte e pela ciência e a reflexão crítica sobre o impacto da ação humana nos ecossistemas e Impressão Botânica – Sensibilizar para a relação com o ambiente/responsabilidade ecológica.

Performance que resulta de uma colaboração entre a equipa da sala de valências especializadas

e o Grupo de Teatro da Escola Secundária da Ramada. Inspirada na obra A Menina do Mar e na canção "Lenda das Sereias - Rainha do Mar" de Marisa Monte.

Intervenção artística com diferentes momentos musicais e exposição de trabalhos dos alunos de Artes Visuais. Os alunos da equipa de trabalho multidisciplinar do PNA vão colaborar com a organização no desenrolar das diferentes atividades do encontro/congresso.