



Escola Secundária da Ramada

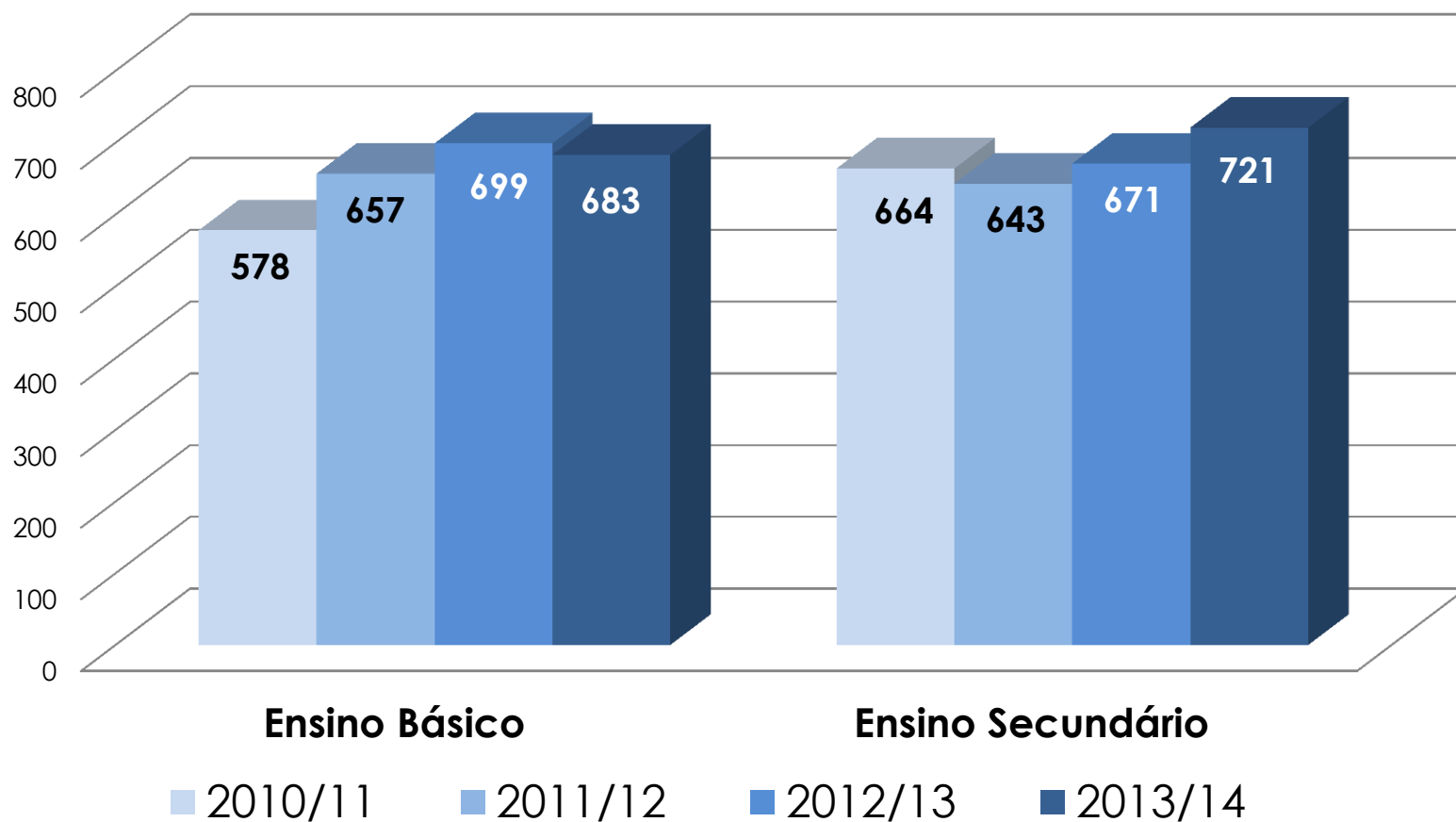
Projeto Educativo de Escola

Pro Qualitate
(Pela Qualidade)
2014/2017

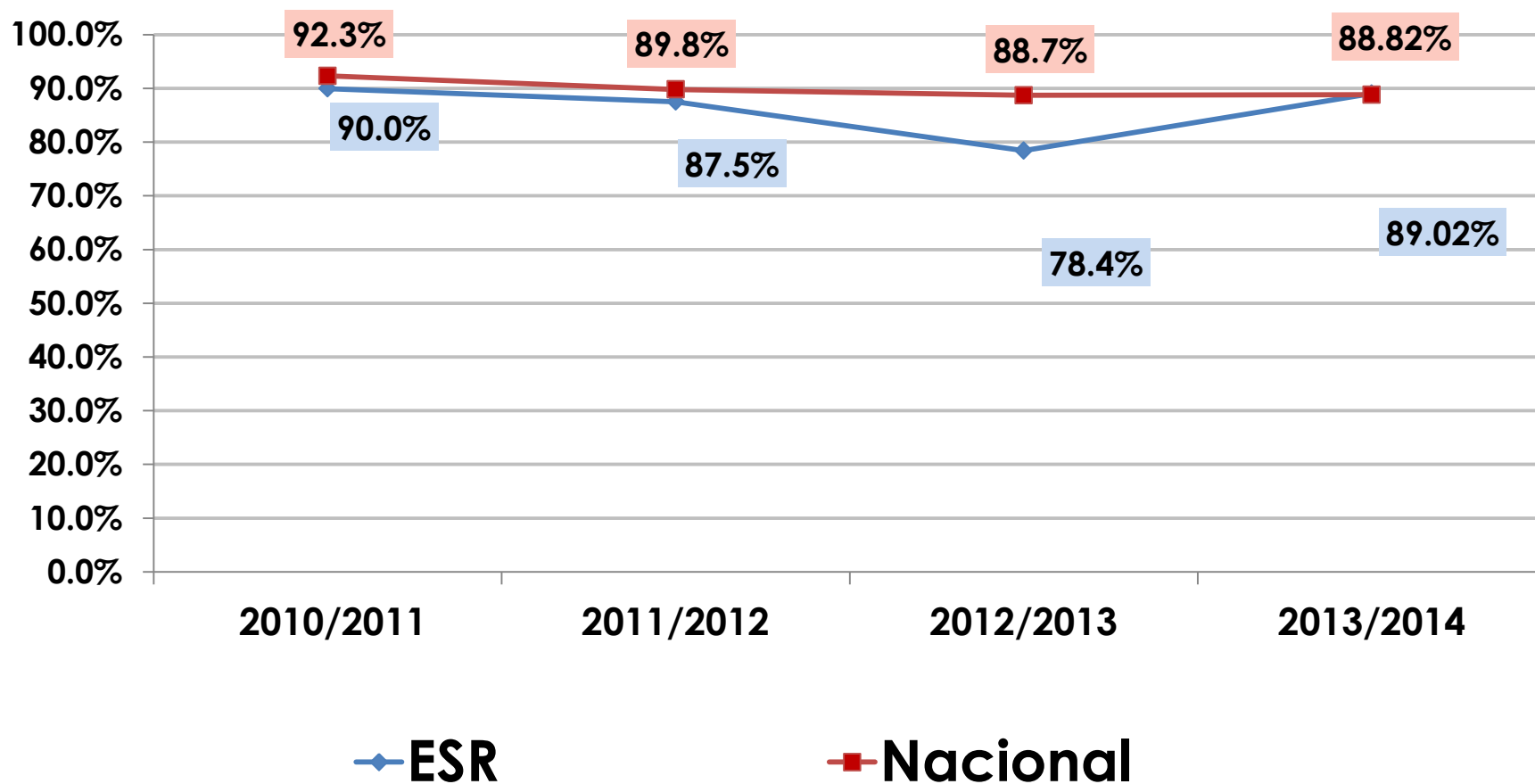
Largo da Escola Secundária – Bons Dias , 2676 – 439 Ramada
www.esramada.pt – esb3.ramada@escolas.min-edu.pt
Tel: 219340245 Fax: 219349244

Anos Letivos 2010/2011 a 2013/2014

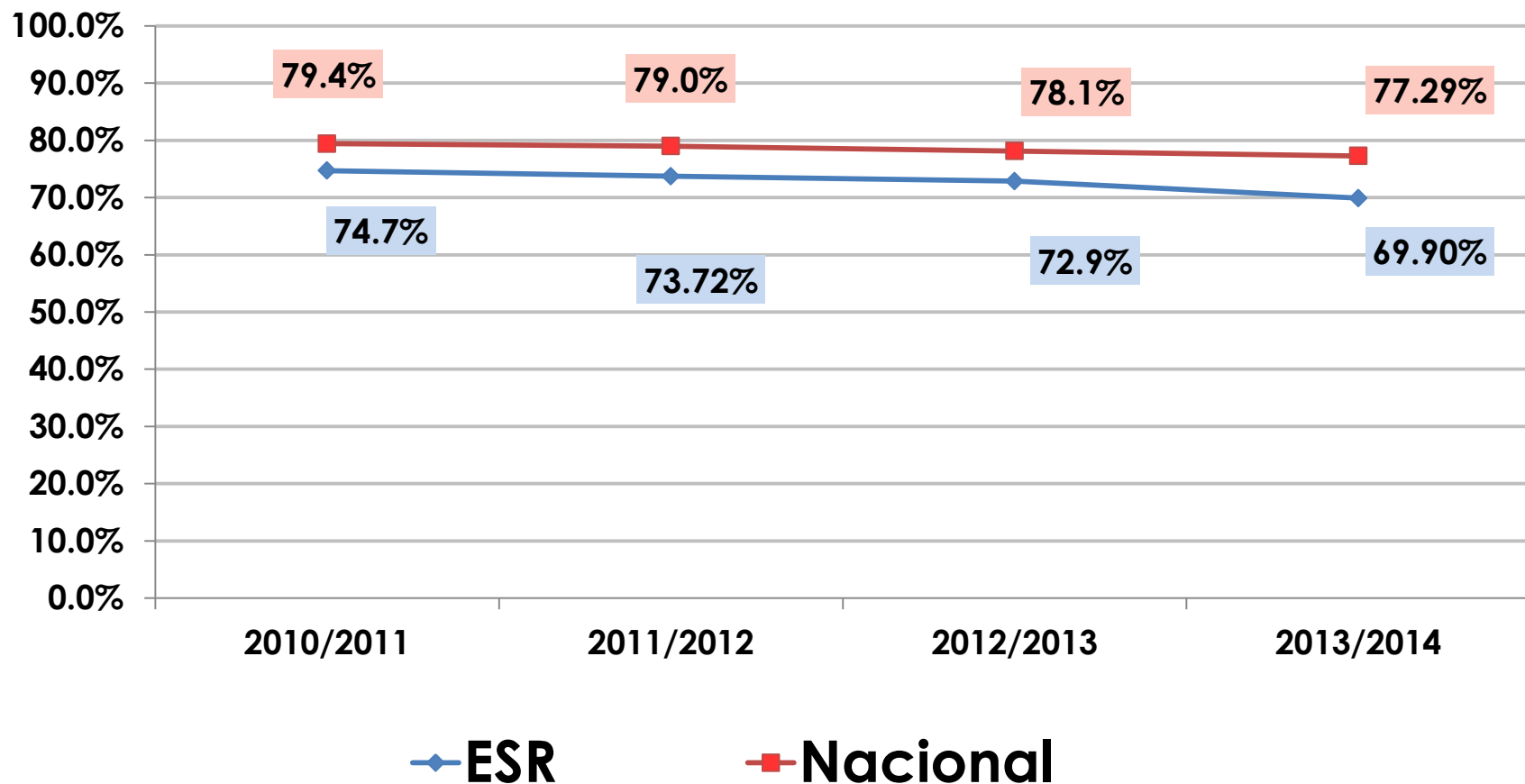
Alunos:



Taxa de sucesso do ENSINO BÁSICO, nos anos letivos 2010/2011 a 2013/2014

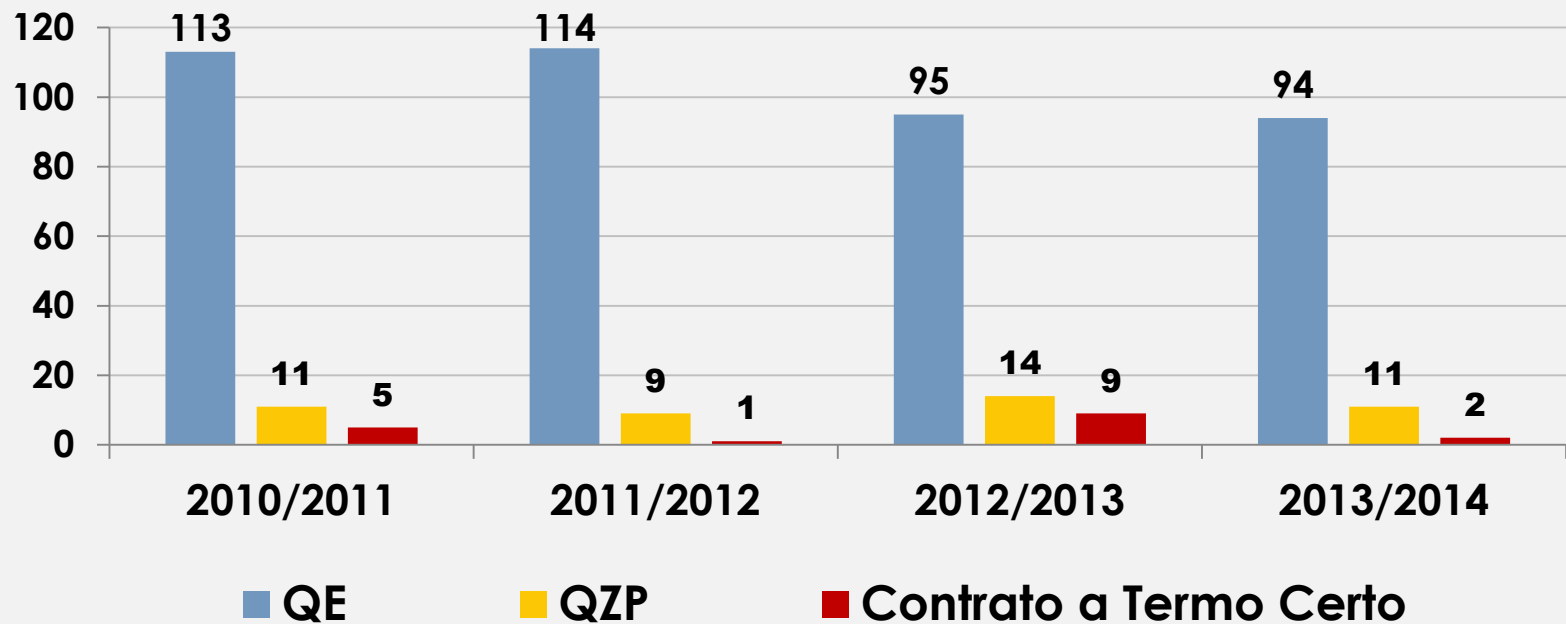


Taxa de sucesso do ENSINO SECUNDÁRIO, dos anos letivos 2010/2011 a 2013/2014



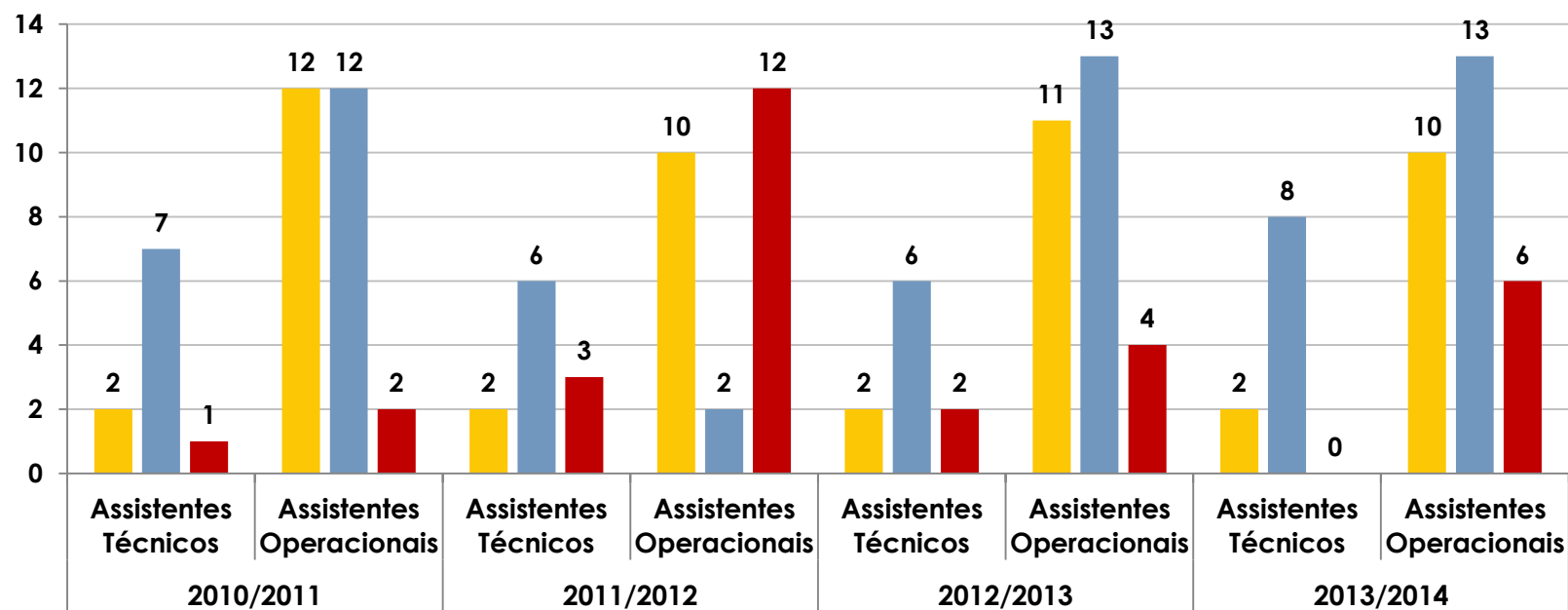
Recursos Humanos

Professores:

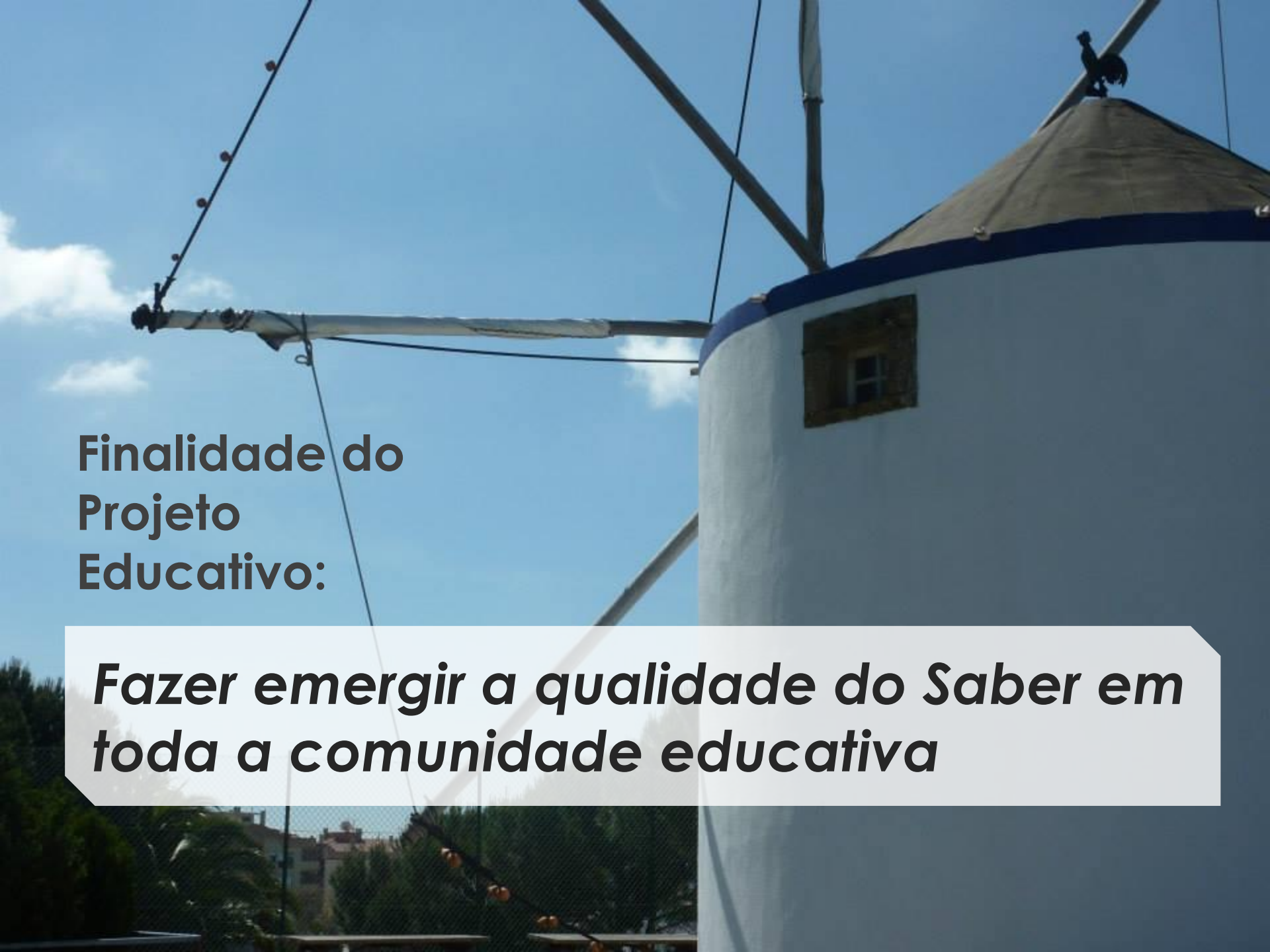


Recursos Humanos

Pessoal Não Docente:



■ Quadro ■ Contrato de Trabalho em Funções Públicas por Tempo Indeterminado ■ Contratado a termo



**Finalidade do
Projeto
Educativo:**

***Fazer emergir a qualidade do Saber em
toda a comunidade educativa***



Missão e Visão da Escola:

formar pessoas na sua relação com a diversidade dos saberes.

Formar para o sucesso: sucesso escolar, pessoal e social.

Uma Escola Com Identidade

- Subordinação aos objetivos do serviço público de uma educação baseada na qualidade das aprendizagens;
- Uma escola que focaliza o seu trabalho no aluno e nas suas aprendizagens;
- Garantia da equidade e igualdade de oportunidades;
- Promoção da inovação educacional;
- Desenvolvimento de uma cultura de avaliação, reflexão, análise e melhoria constantes;
- Promoção da educação para a cidadania;
- Desenvolvimento do trabalho em equipa;
- Preocupação com valores de solidariedade e voluntariado;
- Defesa de um ambiente livre e sustentável económico e socialmente;
- Abertura da escola ao meio.



Desafios

- Qualidade do sucesso;
- Gestão articulada do currículo;
- Contextualização do currículo;
- Abertura ao meio;
- Trabalho colaborativo entre professores;
- Acompanhamento e supervisão da prática letiva;
- Aferição de critérios e instrumentos de avaliação;
- Sentido de pertença à escola.

Projeto Curricular: Aprendizagem e Avaliação



Oferta Formativa da Escola

3.º Ciclo do Ensino Básico

- **Ensino Secundário:**
 - **Cursos Científico-Humanísticos;**
 - Ciências e Tecnologias;
 - Ciências Socioeconómicas;
 - Línguas e Humanidades;
 - Artes Visuais.
- **Curso Profissional:**
 - Técnico de Gestão de Equipamentos Informáticos.

Avaliação das aprendizagens dos alunos

A coerência entre currículo e avaliação constitui um eixo central no ajustamento curricular sendo o que mais mudanças introduz na prática letiva dos professores e no êxito das aprendizagens dos alunos.

Será necessário:

- a) recorrer a tarefas de avaliação o mais abertas e variadas possível;
- b) diversificar as estratégias, as técnicas e os instrumentos utilizados na recolha de informação;
- c) desenvolver uma avaliação que informe, tão claramente quanto possível, acerca do que, em cada momento, cada estudante precisa de saber;
- d) analisar de forma deliberada e sistemática a informação avaliativa recolhida junto dos alunos.



DIMENSÕES DE INTERVENÇÃO METAS

Dimensões

- A** • Ensino, aprendizagem e avaliação dos alunos
- B** • A escola e a comunidade
- C** • Liderança e gestão
- D** • Formação da comunidade educativa
- E** • Avaliação da Escola

A

Ensino, aprendizagem e avaliação dos alunos

1. Organizar anualmente atividades que promovam o ensino, a aprendizagem e a coesão das relações internas.

Ensino Básico:

2. Manter acima da média nacional as taxas de transição no 7º e 8º anos (média dos últimos 3 anos escolares).
3. Igualar a média de conclusão do 9º ano à média nacional.
4. Aumentar a percentagem de alunos que concluem o ciclo em 3 anos (referência à média obtida nos últimos 3 anos escolares).
5. Aproximar os resultados no exame nacional da disciplina de Matemática à média nacional.
6. Manter os resultados no exame nacional da disciplina de Português acima da média nacional.
7. Assegurar uma taxa de abandono inferior a 1%.

A

Ensino, aprendizagem e avaliação dos alunos

Ensino Secundário e/ou Profissional:

8. Melhorar a taxa de transição do 10º ano, até igualar a média nacional.
 9. Manter a taxa de transição do 11º ano tendo por referência a média nacional.
 10. Aproximar a taxa de conclusão do 12º ano da média nacional.
 11. Assegurar que a diferença entre a média nacional dos exames e a média dos exames na escola, para alunos internos, não seja superior a , em cada uma das disciplinas sujeitas a exame.
 12. Aumentar a percentagem de alunos que concluem o Ensino Secundário/Profissional em 3 anos.
 13. Assegurar uma taxa de abandono inferior a 1%.
 14. Articular o Projeto Curricular de Escola com os Planos de Trabalho das Turmas.
-

B

A escola e a comunidade


15. Aumentar a eficácia do Gabinete de Mediação, medido através da diminuição do número de reincidências ao longo do ano letivo em relação aos alunos referenciados.
16. Não ultrapassar uma taxa de 3% de alunos com participações disciplinares.
17. Desenvolver anualmente atividades solidárias e empreendedoras que envolvam a comunidade educativa.
18. Reforçar a identidade da escola e a projeção da sua imagem na comunidade.
19. Fomentar anualmente atividades promotoras de vida saudável que envolvam a comunidade educativa.

B

A escola e a comunidade

20. Criar o Gabinete de Apoio ao Aluno.
21. Lecionar Educação Sexual em todas as turmas do ensino básico em Oferta Complementar.
22. Fomentar a prevenção primária nas áreas dos comportamentos Aditivos e Sexuais de risco; Educação Alimentar e Atividade Física e Violência Intrapares.
23. Promover anualmente atividades de caráter cultural, cívico e artístico.

C Liderança e gestão

- 
24. Assegurar a eficácia dos canais e plataformas de comunicação e interação internos.
 25. Liderar, organizar e gerir eficientemente a Escola.


D

Formação da comunidade educativa

-
26. Incentivar a formação contínua a todos os professores, assistentes técnicos e operacionais de acordo com as necessidades da Escola.
-
27. Contribuir para a melhoria do desempenho dos Pais e Encarregados de Educação através de formação específica em parceria com entidades externas.
-

E

Avaliação da Escola

- 
28. Envolver 60% dos elementos da comunidade educativa na Avaliação Interna.
 29. Atingir 80% dos objetivos em cada ação de melhoria implementada na Escola.

The background image shows a traditional wooden windmill with a white cylindrical body and a dark roof, situated behind a green chain-link fence. To the right, a white building with a red-tiled roof is partially visible. The foreground is a grassy field with some yellow wildflowers and dried seed heads. A large, leafy tree stands to the right of the windmill. The sky is clear and blue.

**“A Escola ... está ao serviço de um
Projeto de aprendizagem”**

(Nóvoa, 2006)